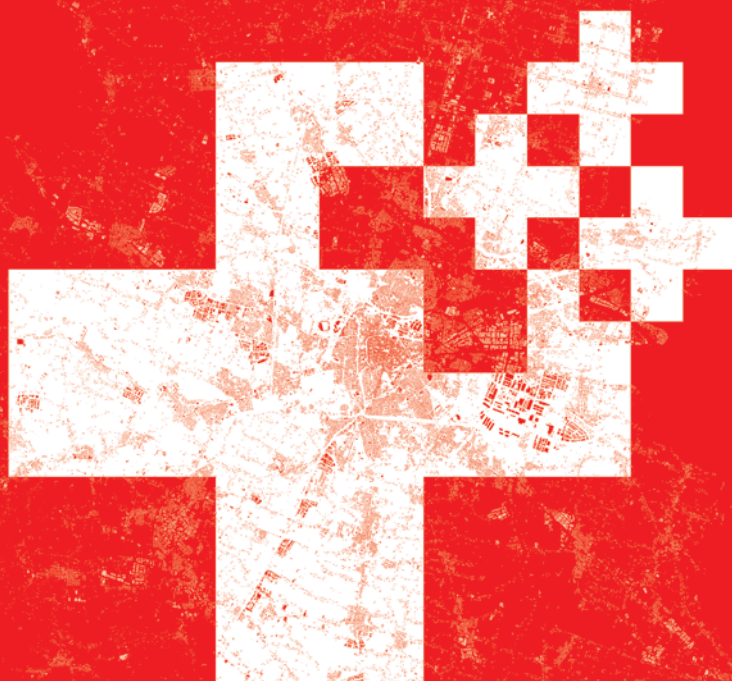




Croce Rossa Italiana
Comitato di Padova



ANNUAL REPORT

2022

Annual Report **2022**



Croce Rossa Italiana
Comitato di Padova

04

Premessa del Presidente

06

Obiettivo Salute

12

Obiettivo Inclusione Sociale

20

Obiettivo Emergenze

25

Obiettivo Principi e Valori

30

Obiettivo verso la gioventù

34

Obiettivo Organizzazione

38

Obiettivo Cooperazione Internazionale

42

Corpi Ausiliari

48

Informazioni

Contenuti



Croce Rossa e Mezzaluna Rossa Internazionale

Nell'agosto del 1864, a Ginevra, per iniziativa di Henry Dunant, i plenipotenziari delle grandi potenze di allora siglarono la prima Convenzione di Ginevra segnando così la nascita del Movimento Mondiale di Croce Rossa. Oggi, a 159 anni da quell'evento, il Movimento ha decisamente compiuto il suo sviluppo globale.

Il **Comitato Internazionale della Croce Rossa**, che ha sede a Ginevra, è il motore centrale del Movimento, custode, unitamente alla Repubblica Elvetica, delle Convenzioni e primo protagonista degli interventi della Croce Rossa nelle grandi crisi internazionali, in particolare nelle guerre ove svolge una cruciale azione di tutela dei feriti e dei prigionieri. La **Federazione Internazionale di Croce Rossa**, anch'essa con il quartier generale a Ginevra, raggruppa le **192 Società Nazionali** e ne coordina le azioni.

In Italia, la Società Nazionale porta la classica denominazione di "**Croce Rossa Italiana**" che, dopo la riforma del 2012 (D. Lgs. 178/2012) è diventata un Ente di diritto privato, di interesse pubblico, ausiliario dei pubblici poteri.



LA NOSTRA STORIA

Dal contesto internazionale
alla realtà locale del Comitato di Padova

Croce Rossa Italiana Comitato di Padova

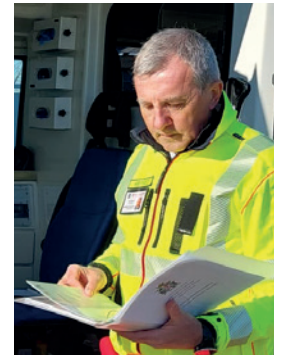
Il Comitato di Padova della Croce Rossa Italiana, nato nel 1889, interpreta pienamente sia sul proprio territorio di competenza (che comprende oltre al Comune di Padova altri 33 Comuni della Provincia) sia, quando necessario, in ambito nazionale o internazionale, il mandato delle Convenzioni di Ginevra attraverso l'azione dei suoi 1.550 membri tra Volontari e personale Dipendente.

Oltre alla sede centrale situata come è noto in Padova, il Comitato di articola in altre quattro sedi periferiche (Cittadella, Noventa Padovana, Piove di Sacco, Trebaseleghe) cui si affiancano ulteriori altre quattro strutture operative.

Le azioni del Comitato si esplicano nel delicato settore della salute (Obiettivo Strategico 1), del sociale (Obiettivo Strategico 2), delle grandi emergenze (Obiettivo Strategico 3), della tutela e diffusione del Diritto Internazionale Umanitario (Obiettivo Strategico 4), delle tematiche dell'area giovanile (Obiettivo Strategico 5), dello sviluppo associativo (Obiettivo Strategico 6) e delle attività di cooperazione internazionale (Obiettivo Strategico 7).

Se si tiene conto che i Volontari della Croce Rossa sono 150 mila circa in Italia e 8.800 nel Veneto se ne deduce che il Comitato di Padova è una delle più grandi realtà di Croce Rossa in Italia.

Per comprendere appieno il senso dell'azione del Comitato non bisogna limitarsi a guardare alla pur complessa realtà locale ma è necessario conside-



rare le emergenze su scala Nazionale e Globale: in particolare per quanto riguarda queste ultime, lo scorso anno è stato segnato dallo scoppio della Guerra in Ucraina, emergenza internazionale che si è affiancata alla preesistente emergenza determinata dalla pandemia da COVID-19.

Le pagine che seguono tentano di illustrare nel dettaglio i "numeri" delle diverse attività del Comitato quale forma di restituzione alle comunità che ci ospitano rispetto alle azioni compiute e al sostegno ricevuto per compierle. Ma i "numeri" nel nostro caso esprimono non solo la dimensione quantitativa di quanto fatto ma sono anche un indicatore diretto delle emergenze sanitarie e sociali cui siamo chiamati a dare risposta.

Non solo un resoconto insomma, ma anche una chiamata a collaborare all'opera di soccorso globale che il Movimento Internazionale di Croce Rossa, interpretato in area padovana dal nostro Comitato compie quotidianamente.

Giampietro Rupolo

SUEM 118	Ore di volontariato 81452	N. Eventi 12802	Km percorsi 269546
Trasporti Emoderivati	Ore di volontariato 3340	N. Servizi 925	Km percorsi 38660
Trasporti COVID	Ore di volontariato 1154	N. Servizi 89	Km percorsi 10048
Trasporti Sanitari	Ore di volontariato 1103	N. Servizi 1617	Km percorsi 81638
Assistenza Sanitaria alle manifestazioni	Ore di volontariato 13456	N. Eventi 826	Km percorsi 19958
Assistenza presso il PS di Cittadella	Ore di volontariato 9824	N. Servizi 260	N. Volontari 468

01



Panoramica generale
attività sanitarie



Obiettivo

Salute

Tutela e promuove l'educazione universale alla salute e alla sicurezza delle persone.

La Croce Rossa Italiana propone e sostiene attività volte a proteggere e promuovere la salute, definita dall'Organizzazione Mondiale della Sanità (OMS) come uno stato di completo benessere fisico e mentale. Ciò include l'informazione e la formazione delle persone riguardo stili di vita sani (es. educazione alle malattie trasmissibili e non, promozione di una corretta alimentazione e dello sport, ecc.) e le pratiche di primo soccorso. Ogni iniziativa è condotta attraverso un approccio olistico basato sulla persona "nel suo complesso", concentrandosi sui diversi aspetti della sua vita, incluse le sue vulnerabilità.



Come lo facciamo?

01. Integrando le attività didattiche e sociali per garantire che le persone possano acquisire le competenze necessarie per proteggere la propria salute e quella degli altri in tutte le fasi della loro vita.
02. Consolidando il ruolo della CRI come leader nella diffusione della cultura della prevenzione, di stili di vita sani e nella realizzazione di corsi di primo soccorso.
03. Sviluppando un'offerta formativa sulla salute armonizzata su tutto il territorio, in base alle nuove esigenze e alle buone pratiche per garantirne la massima accessibilità.
04. Stabilendo partenariati con le istituzioni pubbliche a livello locale e nazionale, con scuole, università e altre Società Nazionali per promuovere l'educazione alla salute e lo scambio di conoscenze attraverso l'uso di strumenti interattivi, piattaforme online e reti.
05. Incoraggiando un cambio di mentalità che favorisca la scelta di soluzioni, tecnologie e metodi innovativi per la nostra offerta di servizi sanitari, tenendo conto in primo luogo delle esigenze delle persone.





SUEM 118

Servizio di urgenza ed emergenza medica in convenzione con ULSS 6 "Euganea" coordinato dalla Centrale Operativa del 118 di Padova erogato presso le sedi del Comitato.

Padova

Ore 65040
Turni 2190
Eventi 12102
KM 249837

Cittadella

Ore 11392
Turni 260
Eventi 482
KM 13726



Trebaseleghe

Ore 5022
Turni 157
Eventi 218
KM 5983

Trasporti Emoderivati

Il Comitato di Padova garantisce nelle fasce orarie pomeridiana, notturna e festiva, il trasporto di sangue urgente e di emoderivati a partenza dall'Azienda Ospedaliera di Padova per gli ospedali di Piove di Sacco e Schiavonia.

Padova

Ore 1380
Servizi 768
KM 32100

Piove di Sacco

Ore 290
Servizi 157
KM 6560

Trasporti Covid

Trasporto sanitario con ambulanza a biocontenimento, un mezzo predisposto per ospitare pazienti positivi al coronavirus o altre malattie infettive e movimentarli in sicurezza, senza rischi di contagi per gli operatori e coloro che prestano assistenza medica.

Padova

Ore 1216
Servizi 89
Eventi 464
KM 10048



Trasporti Sanitari

Si tratta di Servizi di trasporto di infermi e/o persone che necessitano di accompagnamento protetto presso o tra strutture sanitarie di ricovero e cura, oppure da e verso altri luoghi (es. da e per il domicilio, strutture di riabilitazione).

Padova		Cittadella	
Ore	3290	Ore	840
Servizi	1509	Servizi	81
KM	75740	KM	4540

Trebaleghe	
Ore	80
Servizi	27
KM	1358

Assistenza Sanitaria alle manifestazioni

Siamo di supporto sanitario a chi organizza Eventi e Manifestazioni per mantenere la sicurezza sanitaria dei partecipanti ed intervenire nei casi di emergenza. In questi anni abbiamo garantito il servizio di assistenza sanitaria a manifestazioni sportive, culturali, concerti, meeting aziendali e altre tipologie di eventi, mettendo a disposizione le seguenti risorse:

- Ambulanze di soccorso con equipaggio composto da 3-4 soccorritori.
- Squadre di soccorritori appiedate munite di Defibrillatore e Zaino da Soccorso.
- Possibilità di allestire un presidio sanitario in loco.
- Mezzi per il trasporto disabili particolarmente utili nei grandi eventi.

Padova		Cittadella	
Ore	6850	Ore	3870
Servizi	365	Servizi	273
KM	10970	KM	5673

Noventa Padovana		Piove di Sacco	
Ore	698	Ore	242
Servizi	60	Servizi	18
KM	540	KM	350

Trebaleghe	
Ore	1796
Servizi	110
KM	2425



Assistenza presso il PS di Cittadella

Attività di supporto al personale medico e infermieristico e di accoglienza verso gli utenti presso il Pronto Soccorso di Cittadella.

Cittadella	
Ore	3870
Servizi	273
KM	5673



Distribuzione Viveri	Volontari 370	N. Servizi 124	Ore di volontariato 2821
Donne al Centro	Volontari 15	N. Servizi 48	Ore di volontariato 858
Italiano a Piccoli passi	Volontari 15	N. Servizi 12	Ore di volontariato 81
Ambulatorio Etico Polispecialistico	Presenze 600	N. Servizi 232	Ore di volontariato 3245
Servizio Psicosociale	Volontari 13	N. Servizi 38	Ore di volontariato 172
Progetto Penelope	Volontari 98	N. Servizi 150	Ore di volontariato 1650
Servizi per persone Senza Dimora	Volontari 133	N. Servizi 165	Ore di volontariato 1953
Progetto Soli Mai Soli	Volontari 7	N. Servizi 9	Ore di volontariato 36
Sportello Sociale	Volontari 80	N. Servizi 50	Ore di volontariato 316
Trasporto ai Seggi	Volontari 15	N. Servizi 2	Ore di volontariato 56
Cimitero Maggiore	Volontari 13	N. Servizi 20	Ore di volontariato 90

02

Panoramica generale attività sociali



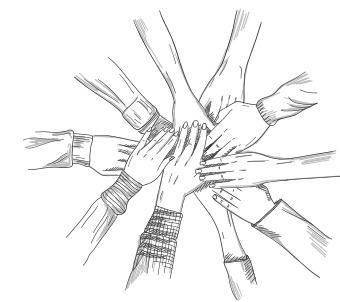
Obiettivo

Inclusione Sociale

Come lo facciamo?

Come previsto dai Principi che muovono gli intenti dell'Associazione, operiamo anche nell'Inclusione Sociale. Promuoviamo lo sviluppo della persona, sostenendo le sue abilità e accrescendo il suo potenziale in un'ottica di contrasto all'esclusione sociale. Costruiamo comunità più forti ed inclusive, supportando azioni di welfare locale in rete con le altre realtà del Terzo settore. L'obiettivo è quello di ridurre il disagio e le situazioni di difficoltà che quotidianamente possono presentarsi.

È stato indispensabile identificare le persone in situazione di vulnerabilità per poterle assistere e garantire la loro integrazione sociale. Un'analisi socioeconomica dinamica e attenta ai mutamenti ha consentito alla Croce Rossa Italiana non solo di evidenziare i bisogni esistenti e costruire piani di azione adeguati, ma anche di lavorare sulle principali cause di esclusione future per poterne anticipare le conseguenze. Abbiamo affrontato più aspetti delle vulnerabilità per contribuire a creare una società civile più inclusiva e umana che promuova lo sviluppo dell'individuo attraverso un approccio integrato, che includa la promozione della salute fisica e psicologica, nonché il benessere sociale tenendo conto dei diritti e della dignità di ognuno. Alla luce delle sfide umanitarie, il nostro impegno sarà ancora maggiore e di lungo termine per affrontare e risolvere problemi sociali complessi ed in continua evoluzione.



14

Distribuzione Viveri

Il Servizio di distribuzione viveri si è occupato nel corso del 2022 di fornire pacchi viveri a persone in stato di indigenza fornendo alimenti che venivano conferiti dai panieri AGEA attraverso il sistema SIFEAD.

I criteri per usufruire di questo servizio sono determinati dalle regole fornite da AGEA relative ad uno specifico valore ISEE o il possesso del reddito di cittadinanza o l'invio diretto da parte dei servizi sociali dei Comuni di riferimento.

Padova

Persone 1591
Famiglie 469
Pacchi 3400

Cittadella

Persone 65
Famiglie 21
Pacchi 231

Noventa Padovana

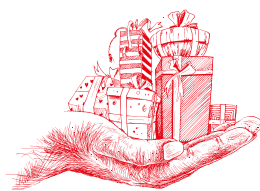
Persone 191
Famiglie 57
Pacchi 525

Piove di Sacco

Persone 210
Famiglie 35
Pacchi 360

Trebaseleghe

Persone 110
Nuclei 22
Pacchi 264



Donne al Centro

La casa Rifugio, un luogo sicuro per le donne e per i loro figli e figlie, dove possono trovare accoglienza, ascolto e protezione lontano dalla violenza.

Donne ospitate 4
Minori ospitati 7
Km per trasporti 1472 km

2 nuclei familiari usciti nel 2022 completamente autonomi con lavoro e una casa a disposizione.

Italiano a Piccoli Passi

Il progetto ha cercato di fornire le conoscenze basilari di italiano e di educazione civica a persone straniere che hanno autonomia linguistica inesistente o comunque troppo lacunosa per poter muoversi nel territorio agevolmente.

Persone raggiunte 22
Alunni seguiti 11



Ambulatorio Etico Polispecialistico

L'Ambulatorio Etico Polispecialistico del Comitato di Padova della Croce Rossa Italiana nasce nel 2004 come risposta operativa ai bisogni sanitari della popolazione più emarginata. Attività cardine restano sempre l'ambulatorio Odontoiatrico e le specialità di Medicina Generale, Ginecologia e Dermatologia. Inoltre all'occorrenza si attivano servizi infermieristici (iniezioni e medicazioni semplici) o di piccola chirurgia. Dal 2018 i corsi di Studio di Odontoiatria e di Igiene Dentale dell'AOUPD svolgono presso il nostro Ambulatorio il loro tirocinio, inoltre ci avvaliamo della collaborazione della Fondazione Onlus Banco Farmaco e del Recupero farmaci non ancora scaduti. Oltre a queste attività l'ambulatorio è stato riferimento per le campagne vaccinali e sorveglianza Covid19.



Ambulatorio Mobile



Emanazione dell'Ambulatorio Etico Polispecialistico, l'Ambulatorio Mobile garantisce il servizio sanitario in aree in cui il bisogno è maggiore e supporta eventi formativi e di screening sul territorio.

Ambulatorio

Utenti visitati	1163
Ore medici	928
Ore volontari	560
Ore II.VV	912

Progetti

Utenti visitati	3025
Ore medici	304
Ore volontari	220
Ore II.VV	321

Progetti

Officine della Salute

Soddisfa le esigenze socio-sanitarie informative a 360°. Finanziato dal Comitato Centrale e in collaborazione con Lloyds Farmacie. Da febbraio 2022 a dicembre 2022 n. 1163 utenti.

Screening HCV

Progetto in collaborazione con l'equipe della Prof. Burra e Prof. Russo UOSD Trapianto Multiviscerale e Gastroenterologia finanziato da Gilead.

Screening Melanoma

Visite mappatura nei per prevenzione del Melanoma. In collaborazione con Ass. PICCOLI PUNTI - Padova.

Screening Senologico

Visite ecografiche per prevenzione del tumore mammario. In collaborazione con Ass. LILT - Padova.

Emergenza Freddo

Nei mesi invernali screening per accesso ai dormitori e assistenza sanitaria presso la Stazione dei Treni di Padova aperta ai vulnerabili. In collaborazione con Comune di Padova.

Occhiale Solidale

Il Comitato di Padova della Croce Rossa Italiana, il Comune di Padova Ascom (attraverso il Gruppo ottici - optometristi), assieme al Centro oculistico San Paolo a partire dal 2015 hanno dato vita all'iniziativa denominata "Occhiale Solidale" proseguita fino al 2022 e rinnovata per tutto l'anno 2023. Il progetto, rivolto ai nuclei seguiti dal Servizio Sociale territoriale e dal Servizio di inclusione sociale che si occupa di grave marginalità, offre gratuitamente le visite oculistiche e la fornitura degli occhiali necessari. Ascom fornisce gratuitamente gli occhiali da vista e l'attrezzatura ambulatoriale, in particolare l'azienda Thema Optical offre la fornitura delle montature, mentre l'azienda Optilens Italia offre la fornitura delle lenti.



Banco Farmaceutico Fondazione Onlus

Il Comitato di Padova della Croce Rossa Italiana, sin dal 2004 collabora con Fondazione Banco Farmaceutico Onlus per la raccolta, recupero e utilizzo dei farmaci non ancora scaduti, donazioni aziendali impiegati per prendersi cura delle persone in gravi difficoltà. Grazie a queste donazioni anche diverse attività interne al Comitato possono usufruire di queste risorse.

Servizio Psicosociale

Pronto Soccorso di Padova

Servizio per il sostegno all'autonomia ed il sostegno emotivo agli utenti del pronto soccorso ed alla loro rete sociale. Sempre più integrato con le dinamiche del pronto soccorso, il servizio SeP rappresenta un'attività importante per gli aspetti di supporto ai vissuti di pazienti e famigliari, ottenendo il costante riconoscimento per importanza ed efficacia da parte della Struttura Sanitaria e del Comitato di Padova della CRI. Ad ogni turno uno psicologo rimane reperibile telefonicamente per supportare gli operatori in caso di situazioni critiche.

Sportello Psicosociale

Lo sportello psicosociale è un servizio rivolto ai volontari che prestano attivamente servizio in Croce Rossa Italiana. Il servizio si pone l'obiettivo di dare risposta alle sofferenze emotive e alle dinamiche sociali connesse al lavoro quotidiano del volontario ed espresse dalle vittime degli eventi critici.

Psicologi	6
Operatori psicosociali	7
Ore	96
Pazienti	14



Servizi per persone senza fissa dimora

Il servizio si propone di fornire assistenza alle persone senza dimora, mirando a costruire un rapporto umano di fiducia, verificarne lo stato di salute, e consegnare generi di conforto come coperte, kit igiene, tè, biscotti, merendine, cracker, bottigliette d'acqua. Inoltre cerca di favorire l'accesso alle risorse della comunità, dando informazioni riguardo ai servizi socio-sanitari presenti nel territorio della città di Padova. Il servizio è composto da una squadra Itinerante attiva durante tutto l'anno, nei mesi di dicembre, gennaio e febbraio, integrato nel Piano Invernale del Comune di Padova.

Squadra Itinerante

Volontari	133
Uscite	165
Contatti	3212
Bevande	3400
Snack	4336
Kit igiene	279
Acqua (0.5 l)	2634
Coperte	484



Soli Mai Soli

Il servizio si svolge presso l'Istituto Confogliachi di Padova, una residenza per anziani, che attualmente ne ospita ca. 200. Lo scopo è quello di affiancare le educatrici presenti in struttura, in modo da permettere loro di organizzare delle attività più complesse e strutturate. Essendo le educatrici in turno 2 o 3, la nostra presenza è quindi di grande aiuto per quanto riguarda gli spostamenti degli ospiti da un piano all'altro.



Progetto Penelope

Progetto Penelope è l'unità di strada di riduzione del danno e prevenzione alle malattie sessualmente trasmissibili, presente sul territorio da luglio 1998. L'attività di strada si rivolge alle persone che abusano di sostanze psicotrope per via iniettiva e non solo, e a persone alcol dipendenti. Il servizio si svolge presso la Stazione Ferroviaria di Padova nelle serate del mercoledì, venerdì e sabato dalle 20:00 alle 23:00 circa.

Padova

Servizi	150
Contatti	1539
Siringhe consegnate	2561
Siringhe rese	887
Fiale d'acqua iniettabile	1202
Salviette disinfettanti	2879
Preservativi	1689
Coperte	160



Trasporto ai seggi

Il servizio di trasporto gratuito per il raggiungimento dei seggi elettorali, a favore degli elettori con disabilità che avessero difficoltà negli spostamenti in autonomia.

Padova

Utenti	11
Volontari	15
KM	81

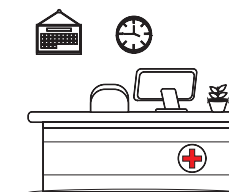


Sportello Sociale

Punto di accesso ai servizi sociali di Croce Rossa Italiana, fornisce orientamento sul sistema di servizi offerti dal territorio, nell'ottica di supportare e potenziare le capacità umane e l'autonomia delle persone.

Padova

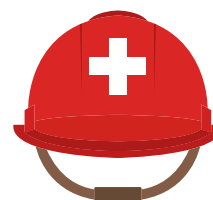
Ore	160
Carnet 10 buoni	470 (2 campagne 120+350)
Valore totale buoni	23500
Volontari	80



	Volontari	Servizi	Ore di volontariato
P.M.A. – Posto Medico Avanzato	152	11	510
Sala Operativa	10	8	317
O.P.S.A. Operatore Polivalente Salvataggio in Acqua	31	8	257
Assistenza Eventi	487	14	2450
SMST Attività addestrativa	6	3	177
SEP Servizio Psicosociale	13	38	172

03

Panoramica generale delle attività in emergenza



Obiettivo

Emergenze

Come lo facciamo?

Prepariamo le comunità e diamo risposta a emergenze e disastri.

Il Comitato di Padova della Croce Rossa Italiana si è dotata di un "Settore Emergenze" che è reperibile, con personale specificamente formato, 365 giorni all'anno 24 ore su 24. Da alcuni anni ha avviato progetti di sviluppo finalizzati a rafforzare le strutture, le dotazioni ed implementare la formazione delle risorse umane dedicate alla risposta alle emergenze.

Attraverso il piano di protezione civile, per il tramite della carta servizi, la C.R.I. patavina elenca le attività che vengono svolte a favore della popolazione e degli enti territoriali, rispondendo alle esigenze del territorio e predisponendo gli strumenti idonei a dare una risposta adeguata.

La CRI si presenta come il principale promotore di un cambio di mentalità delle persone verso una cultura della prevenzione del rischio. Le misure di preparazione alle emergenze sono rafforzate con attività di contenimento dirette a ripristinare i meccanismi interni delle comunità colpite, incoraggiando la ricostruzione di una società più inclusiva e resiliente, riducendo il rischio ed agendo sulle vulnerabilità, comprese quelle che riguardano specificamente determinati gruppi di età e di genere.

Si incoraggiano le istituzioni locali e nazionali a adottare le soluzioni più adeguate a prevenire i rischi ed educare la popolazione a seguire le buone prassi civiche finalizzate alla prevenzione delle catastrofi, basandosi in particolare sull'analisi e sulla valutazione dei rischi. Sfruttiamo i recenti progressi nel campo delle tecnologie dell'informazione e della comunicazione, in quanto inducono le autorità ed i cittadini ad adempiere alle proprie responsabilità, svolgendo un ruolo proattivo nella gestione dei rischi di disastri e nel fornire una risposta più efficace nelle catastrofi.





PMA - Posto Medico Avanzato

Il Posto Medico Avanzato (P.M.A.) è un dispositivo di selezione e trattamento sanitario delle vittime, localizzato ai margini dell'area dell'evento. È il fulcro della catena sanitaria dei soccorsi, posto tra l'area dell'evento e gli ospedali di ricovero.

La funzione del P.M.A. consente, tra l'altro, di guadagnare tempo prezioso, durante il quale può essere mobilitato un maggior numero di risorse, e permette agli ospedali di prepararsi ad accogliere un numero improvviso ed elevato di vittime provocate dall'evento straordinario.

Il Settore Emergenze della del Comitato di Padova della Croce Rossa Italiana è in possesso di un moderno Posto Medico Avanzato, equipaggiato per operare in totale autonomia per almeno 72 ore. Il dispositivo è reperibile 24h su 24h per

365 giorni all'anno per rispondere alle emergenze locali e nazionali. Può essere impiegato inoltre per garantire l'assistenza sanitaria a manifestazioni in cui è previsto un grande afflusso di pubblico come concerti o grandi eventi.

Eventi presidiati nel 2022

Padova Marathon PD
Esercitazione c/o aeroporto allegri con VVFF
Concerto di Ultimo Bibione
Gran Fondo città di Padova
Concerto Salmo Bibione
Concerto Max Pezzali Bibione
Schio gare regionali
Festa Associazioni PD Cittadella
Rugby Plebiscito. Italia VS Samoa



Sala Operativa

La sala Operativa Provinciale viene attivata per rispondere ad emergenze ed eventi di varia natura che richiedono l'intervento di personale proveniente da tutto il territorio afferente al comitato.

Le principali funzioni svolte comprendono:

- **coordinamento** tra le sale operative locali e le sale del DPC per disponibilità di uomini, mezzi e materiali per gestione di emergenze sul territorio;
- **supporto informatico** attraverso sistema di gestione online del personale movimentato in emergenza;
- **supporto logistico e informatico** per eventi e manifestazioni sul territorio (grandi eventi, eventi a massiccio afflusso, gare di primo soccorso, gestione aiuti umanitari);

- **supporto amministrativo** per rendicontazione, disposizioni di partenza e rientro risorse impiegate.

Eventi presidiati nel 2022

Padova Marathon PD
Concerto di Ultimo Bibione
Gran Fondo città di Padova
Sherwood festival
Concerto Salmo Bibione
Concerto Max Pezzali Bibione
Rugby Plebiscito. Italia VS Samoa

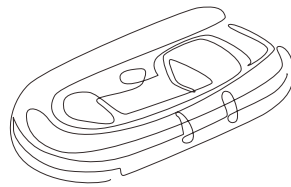


O.P.S.A. Operatore Polivalente Salvataggio in Acqua

La Squadra di Salvataggio in Acqua svolge tutte le attività ed i servizi per la salvaguardia della vita umana in mare, nelle acque interne, in bacino delimitato, in fiume o torrente, per assistenza a manifestazioni sportive o calamità naturali in ausilio alle istituzioni preposte (Forze Armate, Forze di Polizia, Vigili del Fuoco, Guardia Costiera, Protezione Civile, 118). È inoltre compito dell'Attività di Salvataggio in Acqua della Croce Rossa Italiana garantire la massima diffusione delle tecniche elementari di prevenzione, autoprotezione e primo intervento alla popolazione ed a tutti gli Operatori del soccorso che si trovino a contatto con l'ambiente acquatico.

Attività effettuate nel 2022

Assistenza V[^] Edizione Trofeo Dragon Porteo, Lungargine Piovego;
Assistenza XX Trofeo Città di Jesolo – regata naz. Classe 2.4. Jesolo;
ICF World Ranking and European Open, Canoe Slalom Cup. Merano;
King of the Alps. Moso di Passiria (BZ);
CRI Day Albarella;
Campionati regionali di canottaggio, Padova - Fiume Scaricatore;
Corso Sicurezza Acquatica richiesto dal Comitato di Venezia.



Assistenza Eventi

L'attività di assistenza sanitaria in occasione dei grandi eventi coinvolge numerosi operatori e mezzi della Croce Rossa di Padova e si avvale dell'esperienza in numerose attività di emergenza. Tale attività si differenzia dalla tradizionale assistenza sanitaria proprio per la complessità degli interventi e per l'eccezionalità dei numeri e delle attrezzature messe in campo. In occasione dei grandi eventi sportivi, oltre ai presidi sanitari, predisponiamo la rete di comunicazioni interna nonché le strutture e i mezzi tecnici necessari al coordinamento delle squadre di soccorso e alla miglior gestione del flusso dei partecipanti.

Attività effettuate nel 2022

Padova Marathon
Festa del Redentore
Fiera dei Mussi, Trebaseleghe
Antica Fiera di Arsego
Fiera Franca di Cittadella
Fiera del Folpo, Noventa Padovana
Antica Fiera di San Martino,
Piazzola sul Brenta

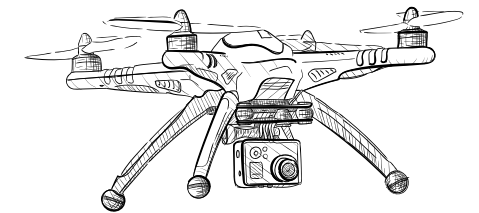


Soccorsi con Mezzi e Tecniche Speciali (SMTS) Attività addestrativa

Lo scopo dei Soccorsi con Mezzi e Tecniche Speciali è triplice: Il primo obiettivo è la costituzione, la formazione, nonché l'impiego operativo di Unità da utilizzare nella Ricerca e Soccorso in ambiente impervio, in campagna ed in ambiente urbano. I Soccorsi Speciali CRI intervengono, inoltre, in maniera ausiliaria e coordinata con le F.F.A.A., le Forze di Polizia e gli altri Enti Pubblici per effettuare gli interventi operativi e formativi di volta in volta necessari nel campo dei Soccorsi Speciali, con particolare riferimento alla ricerca e al soccorso.

Attività effettuate nel 2022

Attività addestrativa SMTS in collaborazione con OPEM sull'uso della radio, del GPS e della cartina topografica nei mesi di marzo, maggio e settembre.



SEP Servizio Psicosociale

Per aiutare le persone che si trovano in uno stato emotivo alterato durante e dopo un'emergenza, ricorriamo alla Squadre di Supporto per l'Emergenza Psicosociale (SEP), che si rivolgono sia al personale CRI impegnato nei soccorsi sia alla popolazione colpita. Le SEP offrono un sostegno costante ai nostri volontari, con l'intento di lenire lo stress e i traumi psicologici che le quotidiane attività di assistenza possono causare.

SOS Ucraina

Allo scoppiare dell'"Emergenza Ucraina" il Comitato Padova si è immediatamente attivato sulla base delle tre indicazioni principali fornite dal Comitato Nazionale: raccogliere fondi, raccogliere farmaci da fornire alla Croce Rossa Ucraina e inviare personale a sostegno della progettualità nazionale per l'Ucraina.

Totale attività	Ore di volontariato 1074	Attività 42	Volontari 485
Docenze corsi base	Ore di volontariato 42	Attività 7	Istruttori 5
Docenze Principi e Valori	Ore di volontariato 16	Attività 8	Istruttori 1
Manifestazioni	Ore di volontariato 48	Eventi 3	Volontari 6
Pillole DIU	Ore Volontariato 118	Istruttori 3	Partecipanti 115
Riunioni organizzative	Ore di volontariato 20	Attività 5	Volontari 9
Corso informativo di base in Diritto Internazionale Umanitario CIBDIU	Ore di volontariato 342	Istruttori 9	Volontari 29
Tutoraggio studenti Università di Padova	Ore di volontariato 120	Studenti 2	Volontari 4

04

Panoramica generale delle attività

Obiettivo

Principi e Valori



Come lo facciamo?

Uno tra i più importanti compiti del Movimento di Croce Rossa e Mezzaluna Rossa in tempo di pace è la **promozione della cultura della non violenza e della pace attraverso la diffusione del Diritto Internazionale Umanitario e dei Principi fondamentali**, così da contribuire a comunità più pacifiche e resilienti.

I Principi fondamentali guidano il lavoro quotidiano di tutti i membri di Croce Rossa sulla base di Valori umanitari. L'azione verso una società più pacifica ed umanizzata nasce dalla consapevolezza che il processo inizia dal singolo, dai piccoli cambiamenti nei confronti della complessità del rapporto con l'altro alla luce di questi valori.

Il Comitato di Padova, attraverso i suoi Delegati Tecnici di Sede (DTS) si è impegnato nella diffusione dei Principi e dei Valori di Croce Rossa attraverso le seguenti azioni:

- 1. Riunioni DTS per programmazione attività** (sagre, manifestazioni, progettazione di percorsi rivolti al pubblico scolastico);
- 2. Partecipazione al Tavolo Tecnico** Pianificazione Formazione;
- 3. Docenze ai corsi di accesso** per aspiranti volontari. Le lezioni sono state svolte, sia in modalità on line che in presenza;
- 4. I DTS hanno inoltre partecipato, in fase di formazione post esame e tirocinio**, alle serate di presentazione illustrando ai nuovi volontari le possibilità di coinvolgimento nelle attività dell'obiettivo, i corsi di specializzazione, le iniziative e progetti di sede, di comitato fino a quelle regionali e alle campagne nazionali, svoltesi negli anni precedenti;
- 5. Docenze come Principi e Valori** nei corsi organizzati dal comitato: l'attività ha lo scopo di sviluppare la conoscenza pratica ed efficace dei Sette Principi Fondamentali di Croce Rossa e Mezzaluna Rossa, comprendere l'applicabilità sul campo (secondo le linee guida della FICR) in riferimento alle attività svolte sul territorio come Volontari CRI. Sono state svolte n. 8 attività per i sotto elencati corsi di:
 - operatore CRI di attività di Emergenza;
 - operatore Sociale Generico;
 - operatore esperto in tecniche del trucco;
 - operatore esperto in tecniche di simulazione;
 - trainer Trasversale CRI.
- 6. Interventi con attività di divulgazione** sui Principi Fondamentali della Croce Rossa e della Mezzaluna Rossa, i valori umanitari ed il





DIU nelle seguenti manifestazioni locali:

- **Fiera di Trebaseleghe** - ottobre 2022;
- **Festa delle Associazioni e del Volontariato** (Piove di Sacco. Settembre 2022, Padova ottobre 2022);
- **Fiera del Folpo (Noventa Padovana)** ottobre 2022, nelle quali sono stati proposti i Giochi DIU, due attività strutturate in forma ludica e rivolte ad un pubblico di età scolare che prevedono uso di immagini, oggetti, cartelloni per presentare, coinvolgendo in forma di gioco a squadre o anche singolo, i principi del DIU, concetti come "categorie protette", la distinzione tra "obiettivi militari" e "beni civili", principio di proporzionalità;
- Durante la **Festa del Volontariato e della Solidarietà** in Prato della Valle, a Padova il gioco DIU ha previsto un momento di interazione spontanea con il Corpo Militare, che ha fatto pensare alla possibilità di una collaborazione sulla definizione di percorsi rivolti al pubblico scolastico.

7. Pillole DIU: il team Principi & Valori ha proposto una serie di **incontri brevi da 60' a cadenza mensile**. In tutto la serie prevede 8 incontri destinati ai volontari del Comitato di Padova **a partire da settembre 2022**.

8. Croce Rossa ad Albarella per la prevenzione - anche l'OS Principi e Valori ha partecipato con un banchetto divulgativo su materiali, campagne di sensibilizzazione e progetti, domenica 3 luglio alla spiaggia e al centro commerciale di Albarella.

9. Corso informativo di base in Diritto Internazionale Umanitario. Il Comitato di Padova ha organizzato, in presenza presso la propria sede, domenica 11 settembre un "Corso informativo di base in Diritto Internazionale Umanitario" che si è posto come obiettivo



quello di fornire una conoscenza di base sul DIU e più precisamente di far conoscere le principali normative internazionali applicabili ai conflitti armati e di offrire una conoscenza di base dell'azione del Movimento Internazionale di Croce Rossa e Mezzaluna Rossa.

Questa giornata è stata dedicata all'Istruttrice DIU Sorella Lucia Giuseppina Rossi, venuta a mancare da poco. Costante è stato il suo impegno ultra trentennale nell'ambito dell'educazione sanitaria alla popolazione, specie scolastica orientata in modo particolare al Primo Soccorso, oltretutto l'immane lavoro nel settore del Diritto Internazionale Umanitario.

10. Tutoraggio agli studenti universitari dell'Università di Padova: dal 13 luglio al 9 settembre è stato effettuato uno stage con studentessa universitaria del corso di laurea in Scienze politiche ad indirizzo Relazioni internazionali e diritti Umani. L'obiettivo del tirocinio è stato quello di analizzare documenti della Seconda Guerra mondiale trovati e catalogati dal Ten. com. C.R.I. Michele CARDIN del Corpo Militare Volontario della Croce Rossa Italiana, Responsabile del N.A.A.Pro. di Padova e ricercatore presso l'Ufficio Storico del Centro di Mobilitazione Nord Est dello stesso Corpo. L'analisi dei documenti storici ha permesso alla tirocinante, Volontaria della Croce Rossa, di capire più a fondo le radici storiche della C.R.I. e del C.I.C.R., constatando come il lavoro della C.R.I., il coordinamento del C.I.C.R. e l'aiuto delle altre società nazionali, abbia contribuito a fornire un trattamento dignitoso a molti prigionieri di guerra italiani nel limite del possibile e del contesto storico.

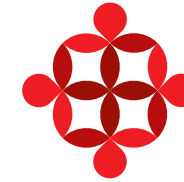


Love RED	Nuovi operatori 40	Contatti 217	Giornate 3
Volontari	Under 32 417	Nuovi Giovani 56	Collab. Comitati 4
Attività nelle scuole	Scuole 6	Classi 9	Ragazzi raggiunti 150
Attività interne	Servizi 55	Ore 823	Temi affrontati 12

05

Panoramica generale
delle attività

Obiettivo verso la



Gioventù

Come lo facciamo?

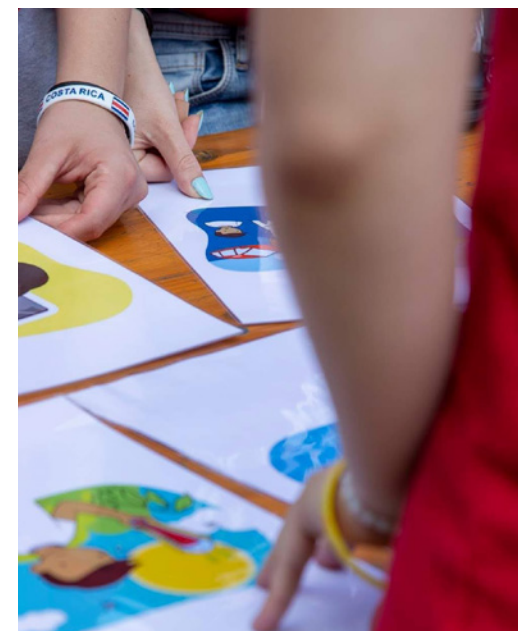
Il Giovane come protagonista della sua vita

Croce Rossa Italiana, aderendo alle linee guida del Movimento Internazionale della Croce Rossa e Mezzaluna Rossa, pianifica interventi rivolti ai giovani, che sono quindi fra i principali fruitori. L'azione della Croce Rossa Italiana verso i giovani si sviluppa con il coinvolgimento di questi ultimi, in modo da favorire l'accrescimento delle loro potenzialità, la resilienza e lo sviluppo individuale. L'obiettivo è quello di trasformarli in agenti di cambiamento comportamentale, innovatori, ambasciatori interculturali, facilitatori alla pari, mobilitatori delle Comunità e trasformatori di vulnerabilità.

Gli Obiettivi generali che Croce Rossa Italiana ha deciso di porsi per rendere "i giovani come protagonisti della loro vita" sono:

- 1. sviluppare le competenze e le conoscenze personali del Giovane:** conoscendo ed essendo consapevoli delle proprie potenzialità e dei propri limiti attraverso un processo di autodeterminazione, il Giovane sarà in grado di accettarsi e accettare gli altri;
- 2. conoscere le dinamiche relazionali e l'individualismo del Giovane** per facilitare la partecipazione e il coinvolgimento del singolo, anche in ambiti diversi dalla propria sfera di interessi;
- 3. prevenire e ridurre la dispersione scolastica tra i Giovani,** facendo comprendere l'importanza della formazione personale per sé stessi e per il proprio futuro;
- 4. facilitare e sostenere l'inserimento nel mondo lavorativo del Giovane,** per aiutarlo a individuare il proprio ambito di interesse e di sviluppo;
- 5. promuovere la cultura della prevenzione in ogni aspetto della vita del Giovane,** per favorire comportamenti sicuri ed evitare i rischi per il suo benessere fisico, psichico e sociale.





Noi Giovani di Croce Rossa, convinti di essere agenti di cambiamento, di poter contribuire alla missione dell'Associazione e testardi nel voler migliorare la Comunità in cui viviamo, abbiamo deciso, durante la nostra I Assemblea Nazionale:

- di essere promotori di un modello di cittadinanza attiva;
- di voler dare la nostra voce ai bisogni e alle sfide umanitarie delle nuove generazioni;
- di voler sviluppare un'identità di giovani che possano essere contagiati dai nostri valori umanitari;
- di voler creare contesti protetti dove mettersi alla prova e poter trasformare sfide in opportunità;
- di essere attori e sviluppatori della nostra azione anche per favorire la nostra crescita.

“Nelle sue azioni mirate alla crescita delle persone, Croce Rossa Italiana punta sui giovani e riconosce che si caratterizzano per essere il presente dell'Associazione, prima ancora che il futuro e sono attivi nel costruire e sostenere Comunità che si basano sul rispetto e sulla solidarietà”

[Statuto dell'Associazione di Croce Rossa Italiana, art. 13].

Come Giovani Volontari ci siamo quindi domandati “perché”? Perché noi Giovani della Croce Rossa Italiana, presente e futuro dell'Associazione, siamo promotori di un modello di cittadinanza attiva, contagiati da Principi e Valori umanitari.

Esistiamo per essere esempio e punto di riferimento per i nostri coetanei nella Comunità, per garantire attualità, continuità e progresso, per essere attori e beneficiari della nostra azione.



Formazione base	Corsi 7	Nuovi volontari 155
Formazione interna di secondo livello	Corsi 16	Volontari formati 348
BLSD per la popolazione	Corsi 77	Persone formate 820
Manovre salvavita pediatriche	Corsi 49	Persone formate 377
Primo soccorso aziende	Corsi 33	Persone formate 511
Primo soccorso aziende e popolazione	Corsi 68	Persone formate 963

06

Panoramica generale delle attività

Obiettivo Organizzazione

Il mandato della CRI è quello di prevenire e alleviare le sofferenze umane, contribuire alla tutela e alla promozione della dignità della persona, rafforzare la cultura della non violenza, della pace e della solidarietà tra le comunità. Grazie a un maggiore coordinamento e coinvolgimento di tutti i livelli territoriali, si abbiamo raggiunto risultati quantificabili, rafforzando così la CRI nel suo insieme e migliorando la sostenibilità e la scalabilità dei suoi programmi. È stato poi necessario valorizzare tutte le numerose eccellenze dei Comitati della CRI in tutto il territorio, adottando una forma di comunicazione dinamica e attiva tra tutti i suoi livelli territoriali, utilizzando procedure standard e armonizzando i modelli formativi.

Come lo facciamo?

01. Creando una **struttura organizzativa efficiente** che rispetti la parità di genere, monitorando e adattando regolarmente l'organigramma alle sfide operative;
02. Sviluppando un piano d'azione per la **raccolta fondi** che fornisca le linee guida per garantire una base finanziaria stabile per le varie attività della CRI;
03. Coinvolgendo i volontari e il personale per valutare come dovranno cambiare la CRI e i suoi **processi decisionali** per soddisfare le future necessità delle nostre comunità;
04. Rafforzando la cultura del volontariato e della cittadinanza attiva, con un'attenzione particolare alle nuove generazioni, tramite iniziative quali il volontariato online e/o a progetto, sviluppando **nuovi modelli di volontariato**, che si avvalgano delle ultime innovazioni tecnologiche e che rispondano alle **esigenze della società**.
05. Sviluppando ulteriormente la rete interna di giovani volontari **valorizzando le loro competenze a tutti i livelli** ed in tutti gli ambiti di intervento dell'Associazione.
06. Ripensare le attività dei volontari oggi assegnate in base a determinati criteri di genere e per fasce di età, per incoraggiare il dialogo, la collaborazione intergenerazionale e l'invecchiamento attivo.
07. Diffondere la cultura della CRI ed estendere le sue attività e i suoi servizi alla popolazione attraverso la **formazione e la comunicazione**.
08. Migliorando l'approccio all'analisi dei bisogni al fine di porre in essere **attività che anticipino le sfide future**.



Reclutamento volontari Corsi di primo livello

Il primo passo da fare per dedicare attivamente il proprio tempo al prossimo attraverso la Croce Rossa Italiana è frequentare il Corso di accesso. Come da regolamento gli obiettivi del corso sono fornire nozioni di base comuni a tutti i Volontari C.R.I.

In particolare il corso mira a:

- far conoscere storia, peculiarità e specificità dell'Associazione e del Movimento Internazionale di Croce Rossa e Mezzaluna Rossa tutto, nonché della sua azione;
- offrire al Volontario, che vuole aderire alla Croce Rossa Italiana, una preparazione di base, garantendo omogeneità sull'intero territorio nazionale;
- far acquisire a ciascun Volontario la capacità di porre in essere i gesti salvavita.

I corsi base vengono organizzati di norma una/due volte l'anno in ogni sede del Comitato.

Padova		Cittadella	
Corsi	3	Corsi	1
Nuovi volontari	68	Nuovi volontari	25
Noventa Padovana		Piove di Sacco	
Corsi	1	Corsi	1
Nuovi volontari	28	Nuovi volontari	16
Trebaseleghe			
Corsi	1		
Nuovi volontari	18		

Specializzazione Corsi di secondo livello

I corsi di formazione di secondo livello della Croce Rossa Italiana sono:

- a. corsi di formazione per Operatori CRI;
- b. corsi di formazione per Operatori CRI specializzati.

I corsi di formazione di secondo livello devono far conseguire le competenze necessarie per svolgere un'attività istituzionale dell'Associazione. I corsi per Operatore CRI forniscono, inoltre, un'introduzione approfondita ed applicata sui Principi Fondamentali, mentre i corsi per Operatore CRI specializzato forniscono elementi di analisi, progettazione e gestione del gruppo. Qui a destra alcuni dei corsi svolti nel 2022 nel Comitato di Padova.

Trasporto Sanitario e Soccorso in Ambulanza		Operatore in Emergenza	
Corsi	2	Corsi	2
Volontari	46	Volontari	37
Operatore Sociale Generico		Percorso Gioventù	
Corsi	2	Corsi	1
Volontari	34	Volontari	127
I Care		Sportello Sociale	
Corsi	4	Corsi	1
Volontari	79	Volontari	18

Formazione interna e corsi rivolti alla popolazione

Corsi di primo soccorso per le scuole medie inferiori e superiori, per la popolazione e corsi di formazione certificati per addetti al primo soccorso aziendale (D.Lgs 81/2008 - D.M. 388/2003). I corsi si svolgono generalmente nell'aula didattica del Comitato di Padova della CRI oppure presso il richiedente (scuole, aziende, comuni, biblioteche). Vengono poi svolti anche corsi divulgativi sulle Manovre Salvavita (B.L.S.) con relativo attestato di frequenza.

BLSD e FULLD		Manovre Salvavita pediatriche (MSP)	
Corsi	187	Corsi	49
Persone	1710	Persone	377
Volontari	392		
Primo soccorso popolazione		Primo soccorso aziende	
Corsi	35	Corsi	78
Persone	452	Persone	1082

Project management

All'interno dell'obiettivo 6 si trovano:

- pianificazione e progettazione di attività e servizi;
- gestione efficiente delle risorse umane e non;
- monitoraggio di attività e progetti in corso;
- supporto all'introduzione di nuove attività e progetti.

Il Project Management è una disciplina ad ampio spettro che può essere applicata in molteplici contesti ed anche in Croce Rossa, consentendo

l'utilizzo efficace ed efficiente delle proprie risorse soprattutto in vista del cambiamento radicale che l'associazione sta affrontando ed anche del particolare momento storico e di difficoltà economica che il nostro paese sta attraversando. Affrontando attività complesse che mettono in relazione più servizi e persone, una pianificazione e un monitoraggio continuo sono necessari per garantire il raggiungimento degli obiettivi nei tempi e nei costi previsti.

Comunicazione

Un'attività cardine che consente alla Croce Rossa Italiana di essere conosciuta a livello mondiale, è la cura e la promozione della propria immagine. Questo non avviene solamente attraverso la presenza capillare sul territorio dei suoi uomini, dei suoi mezzi e delle sue strutture ma anche grazie ad un'attenta presentazione di se stessa al pubblico.

Questa è l'attività di Comunicazione Esterna che avviene attraverso il sito web, i social network e la stampa.

Fundraising

Ogni attività o progetto che la CRI mette in campo ha un costo, sia come risorse umane (volontari), sia come risorse materiali (mezzi, strumentazione, etc..) ed immateriali (servizi, spese amministrative, etc..). L'azione di reperimento fondi è vitale per consentire la nascita di queste opere che vanno ad aiutare le fasce più deboli della popolazione. È soprattutto grazie alla generosità di privati cittadini, aziende, associazioni, enti pubblici che molti obiettivi sono stati raggiunti.

Venezuela

Casi

4

Volontari

35

Bosnia

Missioni

1

Volontari

7

Ucraina

Missioni

6

Volontari

9

Formazione

Attività

10

Volontari

3

07

Panoramica generale
delle attività

Obiettivo

Cooperazione Internazionale

Come lo facciamo?

In conformità con il Principio Fondamentale di Universalità, la CRI condivide conoscenze, esperienze e risorse con le altre Società Nazionali. Essa mantiene un legame unico con i membri del Movimento internazionale in tutto il mondo, basato su valori e convinzioni comuni per migliorare i suoi interventi. Forti di questa solida presenza all'interno della Federazione Internazionale vogliamo continuare a rafforzare il ruolo e l'expertise della CRI nell'ambito delle relazioni di cooperazione internazionale. Grazie a un'ottima sinergia tra il Comitato Nazionale e i delegati sul campo la CRI è in grado di mettere in pratica una cooperazione decentrata che si realizza grazie al supporto dei Comitati sul territorio e dei volontari, con il loro desiderio di mettere a frutto le capacità acquisite anche nell'ambito delle attività internazionali.

Garantendo una stretta cooperazione con le altre Società Nazionali della FICR per poter scambiare buone pratiche, organizzare eventi e corsi di formazione e per garantire la massima diffusione sul territorio del materiale e dei contenuti digitali sviluppati dal Movimento su progetti regionali ed internazionali.

Partecipando ad azioni congiunte tra i membri del Movimento per lavorare insieme su progetti regionali e internazionali.

Stimolando le azioni di cooperazione decentrata sotto il coordinamento del Comitato Nazionale.

Diffondendo la cultura del Movimento Internazionale, del ruolo e delle attività che CRI svolge all'estero.

Incentivando la partecipazione dei volontari in programmi, attività, conferenze e missioni all'estero, valorizzando le loro competenze associative e professionali.

Mettendo in atto una serie di azioni volte allo scambio di volontari tra Società Nazionali. Incrementando la partecipazione di CRI ad azioni bilaterali e multilaterali con partner internazionali quali l'Unione Europea e altri attori umanitari.





Nuovo obiettivo nuovi progetti

Nel mese di aprile è nato l'Obiettivo Strategico 7 (Cooperazione Internazionale) presso il Comitato di Padova. È stato costituito un team di Delegate per l'obiettivo strategico 7. Abbiamo iniziato ad impegnarci principalmente per **progetti internazionali di gemellaggio (Bosnia) e di supporto (Venezuela)**.

Si tratta di progetti che vedono partecipare il Comitato CRI di Padova – e l'ospedale di Padova relativamente allo Stato Venezuela – nella gestione di alcuni casi umanitari. L'Obiettivo Strategico 7 intende proseguire l'impegno internazionale che il Comitato di Padova si è prefisso, con l'intento di creare partenariati di lunga durata finalizzati a cooperare con le Società Nazionali di Croce Rossa e Mezzaluna Rossa.

Gemellaggio Croce Rossa Bosniaca

Nel corso del 2021 il Comitato della Croce Rossa di Padova si è prodigato per fornire aiuti umanitari alla Croce Rossa Bosniaca con la consegna di oltre 4.300 beni comprendenti coperte, abiti e calzature per neonati, bambini e adulti destinati ai profughi della cosiddetta "rotta balcanica" confinati nel campo profughi di Lipa, ai confini dell'Unione Europea. Tale iniziativa ha avuto un seguito nel 2022 con lo sviluppo di un gemellaggio con il Comitato della Croce Rossa Bosniaca di **Bosanski Petrovac**, competente per il territorio del **campo profughi**, con cui è stato mantenuto e sviluppato un progetto di collaborazione.

Supporto Croce Rossa Venezuelana

il Comitato ha proseguito la collaborazione per il progetto della Federazione Internazionale di Mezza Luna Rossa destinato a supportare **i bambini venezuelani che necessitano di interventi cardiocirurgici** nel nostro Paese, progetto gestito in completa autonomia dal Comitato su ambiti di collaborazione tra Croce Rossa Italiana e Croce Rossa Venezuelana.



Attività sociali	N. IIVV 17	Attività 133	Ore 223
Rappresentanza	N. IIVV 12	Attività 104	Ore 438
Attività sanitarie	N. IIVV 22	Attività 513	Ore 2074
Emergenza	N. IIVV 20	Attività 409	Ore 1932
Principi e Valori	N. IIVV 1	Attività 3	Ore 8
Docenze	N. IIVV 8	Attività 112	Ore 420
Formazione	N. IIVV 14	Attività 143	Ore 510
Assistenza sanitaria LIDO del CARABINIERE	N. IIVV 18	Attività 18	Ore 180

I.I.V.V.

Panoramica generale
delle attività

Corpi Ausiliari delle Forze Armate

Infermiere Volontarie



Il Corpo delle Infermiere Volontarie, Ausiliario delle Forze Armate, svolge attività sia in ambito civile che di Forza Armata, prestando servizio sia presso le Unità di Croce Rossa Italiana che militari, in situazioni di emergenza, di protezione civile, svolgendo attività di tipo assistenziale e socio sanitaria.

Come lo facciamo?

Le Crocerossine possono operare in vari settori tra cui:

- le unità sanitarie territoriali e mobili della CRI o delle Forze Armate dello Stato;
- i soccorsi alle popolazioni in caso di epidemie e pubbliche calamità;
- assistenza a carattere temporaneo ed eccezionale secondo le indicazioni dell'Associazione CRI;
- in tutte le azioni, preventive e di intervento nel campo igienico-sanitario ed
- assistenziale e nella profilassi delle malattie infettive;
- nella divulgazione e formazione dell'Educazione Sanitaria, di Primo Soccorso, del Diritto Internazionale Umanitario a favore delle Popolazioni e del Personale delle Forze Armate.

Tutte le attività istituzionali e di Forza Armata, prevedono una base formativa per proseguire con la continua formazione delle Infermiere Volontarie in specifiche tecniche / pratiche. Al Corpo delle Infermiere Volontarie della CRI, può accedere solo ed esclusivamente

personale di sesso femminile. Per accedere al Corpo II.VV. bisogna frequentare uno specifico percorso formativo, come stabilito dalla Disciplina del corso di Studi delle Infermiere Volontarie della Croce Rossa Italiana.

I requisiti necessari per poter partecipare ai corsi per Infermiera Volontaria sono:

- Età compresa tra i 18 e i 55 anni;
- Diploma di Scuola Superiore;
- Cittadinanza Italiana;
- Consenso dell'amministrazione da cui l'aspirante dipende quando questa faccia parte del personale dello Stato o altri enti pubblici;
- Certificato medico da cui risulti che l'aspirante è di sana costituzione fisica ed esente da difetti organici;
- Ricevuta di versamento, alla cassa del Comitato CRI di competenza territoriale, della tassa scolastica per un anno;
- Certificato di socia della CRI
- Titoli di Studi ed altri documenti che l'aspirante ritenga opportuno presentare per dimostrare la sua idoneità al servizio, il suo grado di cultura, la conoscenza di lingue straniere ed altre specifiche cognizioni;
- Certificati di studio e gli altri documenti di cui alla lettera e) dell'art. 28

Per le figure sanitarie sono previsti percorsi più brevi. Coloro che desiderino far parte del Corpo delle Infermiere Volontarie potranno rivolgersi direttamente all'Ispettorato II.VV. di Padova, dove riceveranno le informazioni necessarie.

Sorella Anna Maria Pirajno Santicchi

Ispettrice Infermiere volontarie

Mail :isp.padova@iv.cri.it

Tel. 330502122

Minuto Mantenimento (fino a 10/2022)	Attività 10	Supporti sanitari reggimentali	Attività 46
Assistenza sanitaria al disinnescamento degli ordigni bellici	Attività 144	Assistenza sanitaria a poligoni	Attività 14
Archivio Storico	Attività 8	Attività di rappresentanza	Attività 26
Addestramento e Formazione	Attività 68	Emergenza Ucraina	Attività 20
Supporto Logistico	Attività 300		

CORPO MILITARE VOLONTARIO

Panoramica generale delle attività

Corpi Ausiliari delle Forze Armate

Corpo Militare Volontario



Cos'è il NAAPro?

La Croce Rossa Italiana, in virtù delle convenzioni internazionali ed in forza delle leggi nazionali dispone, per l'assolvimento dei compiti di emergenza del tempo di pace e di guerra, di un Corpo Militare ausiliario delle Forze Armate dello Stato. Questo è composto da personale in congedo, arruolato su base volontaria e altamente specializzato: medici, psicologi, chimici-farmacisti, commissari, contabili, infermieri e soccorritori, ma anche Ingegneri e operai specializzati. Il Corpo Militare in situazioni di emergenza nazionale ed internazionale gestisce ospedali da campo, presidi medici avanzati, nuclei sanitari e logistici mobili e nuclei di decontaminazione NBCR.

Negli ultimi anni il concetto di N.A.A.Pro. ha assunto una importanza strategica all'interno del Centro di Mobilitazione Nord Est, l'unità funzionale territoriale sede di Comando dipendente dall'Ispettorato Nazionale. Centro di Mobilitazione Nord Est ha come aree di competenza il Trentino Alto-Adige, il Veneto e il Friuli Venezia-Giulia. I N.A.A.Pro., i quali conseguentemente costituiscono le unità di base del Corpo Militare, operano con il concorso di militari C.R.I. in congedo e sono coordinati da un Responsabile, nominato dall'Ispettore Nazionale su proposta del Comandante del centro, con incarico biennale rinnovabile.

Il N.A.A.Pro. di Padova

Il N.A.A.Pro. di Padova, acronimo del Nucleo Arruolamento ed Attività Promozionali, ha come proprio Responsabile il Ten. com. C.R.I. Michele Cardin.

Sono presenti all'interno del Nucleo varie sezioni direttive:

- Operazioni e Addestramento,
- Mezzi
- Sanità e Medico di Nucleo
- Formazione e personale
- Magazzino e vestiario.

Al 31 dicembre 2022 il N.A.A.Pro. di Padova può contare su circa 60 militari suddivisi tra personale di assistenza e direttivo.

Il N.A.A.Pro. è oggi costantemente impegnato con i propri assetti sanitari nelle operazioni EOD (Explosive Ordnance Disposal) e nei poligoni di supporto con una media di almeno n. 2 servizi settimanali, nonché alla formazione e alla consulenza alle FF.AA. secondo disposizioni C.R.I.







L'ambito territoriale del Comitato di Padova comprende i seguenti Comuni:

- | | | |
|-------------------------|----------------------|-----------------------------------|
| 1. Arzergrande | 13. Gazzo | 25. Pontelongo |
| 2. Borgoricco | 14. Grantorto | 26. San Giorgio in Bosco |
| 3. Brugine | 15. Legnaro | 27. San Martino di Lupari |
| 4. Cadoneghe | 16. Limena | 28. San Pietro in Gu |
| 5. Campo San Martino | 17. Loreggia | 29. Sant'Angelo di Piove di Sacco |
| 6. Camposampiero | 18. Massanzago | 30. Santa Giustina in Colle |
| 7. Carmignano di Brenta | 19. Noventa Padovana | 31. Saonara |
| 8. Cittadella | 20. Padova | 32. Tombolo |
| 9. Codevigo | 21. Piombino Dese | 33. Trebaseleghe |
| 10. Correzzola | 22. Piove di Sacco | 34. Villa del Conte |
| 11. Fontaniva | 23. Polverara | |
| 12. Galliera Veneta | 24. Ponte San Nicolò | |

Le sedi principali

Sede	Indirizzo	Telefono	Email
Cittadella	Via Facca, 62 35013 Cittadella PD	049 940 2904	cittadella@cripadova.it
Noventa Padovana	Via G. Marconi, 1 35027 Noventa Padovana PD	049 893 2745	noventapadovana@cripadova.it
Padova	Via della Croce Rossa, 130 35129 Padova PD	049 807 7640	padova@cripadova.it
Piove di Sacco	Via Pio X, 12 35028 Piove di Sacco PD	049 970 1522	piovedisacco@cripadova.it
Trebaseleghe	Via dell'Artigianato, 4 35010 Trebaseleghe PD	049 938 7301	trebaseleghe@cripadova.it

Altre sedi operative

Sede	Indirizzo	Telefono	Email
Padova	Via della Croce Rossa, 112 35129 Padova PD	049 807 7640	padova@cripadova.it
Carmignano di Brenta	Via Ugo Foscolo, 3 35010 Padova PD	049 940 2904	cittadella@cripadova.it
Vigonza	Via Oslo, 2D 35010 Vigonza PD	049 807 7640	padova@cripadova.it

Dona il 5x1000 e sostieni le nostre attività

Questa scelta non comporta alcuna spesa per te essendo una quota d'imposta a cui lo sta to rinuncia. Se non effettuerai alcuna scelta, il 5x1000 resterà allo Stato.



È UN PICCOLO GESTO CHE TU RENDI GRANDE.

CODICE FISCALE
04777150287

Un'Italia che aiuta



Croce Rossa Italiana
Comitato di Padova

Scegli Croce Rossa Italiana - Comitato di Padova come destinatario del tuo 5x1000 e ci aiuterai a finanziare progetti a sostegno di chi ne ha più bisogno.

Sostieni la Croce Rossa

PER SOSTENERE LA CROCE ROSSA ITALIANA COMITATO DI PADOVA VI SONO VARIE MODALITÀ:

Aderire come **volontario**, se si ha del tempo da investire a favore del prossimo, presentando domanda tramite il sito www.gaia.cri.it

Finanziare un'attività o un progetto, contattando la sede del Comitato all'indirizzo padova@cri.it o tramite il sito web www.cripadova.it

Donare materiale o strumentazione, sempre **contattando la sede del Comitato** per valutare la necessità dell'associazione

Effettuare una **donazione di denaro** (erogazione liberale) tramite bonifico bancario nel C/C Bancario
IBAN IT21C0501812101000017003765
Intestato a: **CROCE ROSSA ITALIANA COMITATO DI PADOVA**

Diventare **Sostenitore di Croce Rossa Italiana**, versando la **quota annuale** che serve a finanziare le attività del Comitato di Padova. Per diventare sostenitore è sufficiente visitare il sito www.cripadova.it o recarsi alla **sede CRI** più vicina.

A norma di legge le erogazioni liberali a favore di Croce Rossa Italiana - Comitato di Padova, sono oggetto di agevolazioni fiscali.

**Realizzato dall'obiettivo Organizzazione
del Comitato di Padova a maggio 2023**

Progetto grafico e impaginazione

FotoGrafica CRI Padova - divisione Grafica

Il Report è stato realizzato interamente con le risorse interne al Comitato e non ha richiesto il supporto di alcuna agenzia esterna.

Fotografie

FotoGrafica CRI Padova

CROCE ROSSA ITALIANA - COMITATO DI PADOVA - ODV

**Via della Croce Rossa, 130
35129 - Padova**

Tel: 049.8077640

Fax: 049.775910

C.F. e P.IVA 04777150287 -

Forma giuridica: Associazione riconosciuta di diritto privato iscritta registro Regionale delle Persone Giuridiche n. 1013

Configurazione fiscale: Ente non commerciale senza fini di lucro

Qualifica: Organizzazione di volontariato iscritta nel Registro ODV Veneto n. PD0754

PEC cp.padova@cert.cri.it

E-mail: padova@cri.it

www.cripadova.it

Rimani aggiornato sulle attività di Croce Rossa Italiana - Comitato di Padova, sui Social Network e sito web



www.cripadova.it

© 2023 Tutti i diritti sono riservati.

Qualsiasi riproduzione, anche parziale, senza autorizzazione scritta è vietata.



Croce Rossa Italiana
Comitato di Padova

www.cripadova.it